

# Bilan 2023 de la qualité de l'air

**Pyrénées-Atlantiques**

**Atmo Nouvelle-Aquitaine**

# Missions et expertise



## **SURVEILLER 24H/24** l'air de votre région

- indice quotidien de l'air
- respect des valeurs réglementaires
- prévision de pic de pollution



## **ÉTUDIER** pour améliorer les connaissances

- caractérisation des particules
- démarche odeurs
- pesticides
- particules ultrafines
- pollens



Les missions de l'observatoire s'inscrivent dans :  
- Plan Régional de Surveillance de la Qualité de l'Air (PRSQA)\*  
en cohérence avec le Plan National de Surveillance de la qualité de l'air (PNSQA)

*\*conformément à l'arrêté ministériel du 16 avril 2021*



## **PRÉVOIR** les épisodes de pollution

- exploiter les modèles de prévision
- alerter les autorités
- diffuser les bons gestes



## **ACCOMPAGNER** les décideurs dans leurs plans d'actions

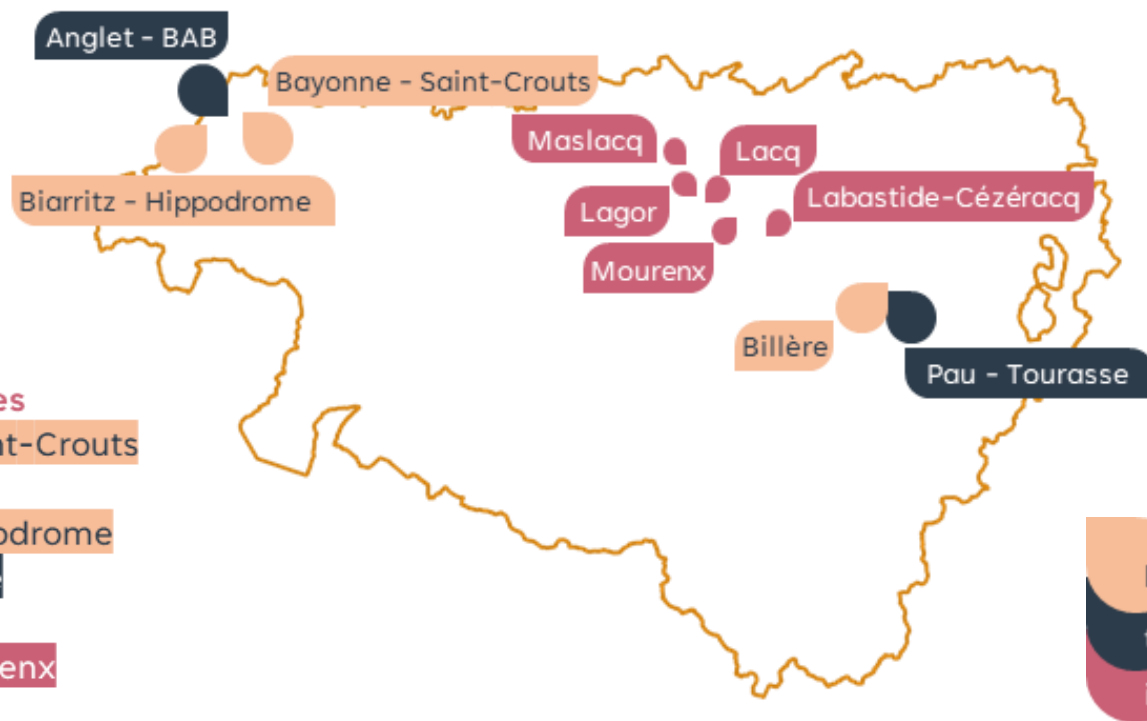
- PPA
- PCAET
- urbanisme



## **INFORMER** pour sensibiliser

- informer au quotidien
- former

# Les stations de mesure fixe du département

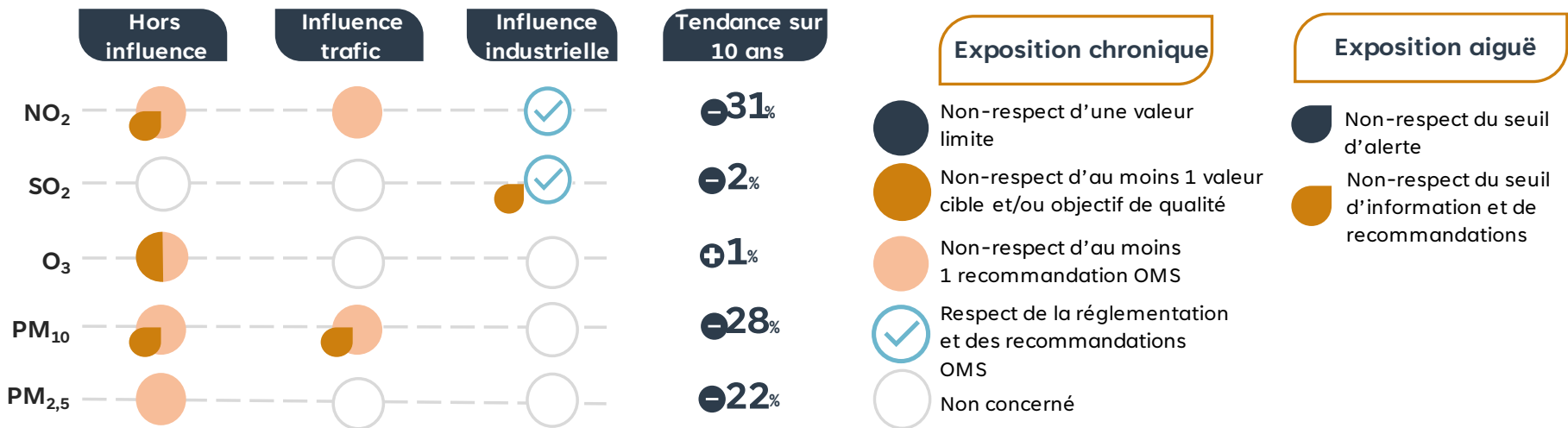


## 10 stations fixes

- depuis 1998 Bayonne - Saint-Crouts
- depuis 1999 Anglet - BAB
- depuis 2016 Biarritz - Hippodrome
- depuis 2011 Pau - Tourasse
- depuis 1999 Billère
- depuis 1998 ZI Lacq - Mourenx
- depuis 1999 ZI Lacq - Lacq
- depuis 1998 ZI Lacq - Lagor
- depuis 1998 ZI Lacq - Labastide-Cézéracq + SO<sub>2</sub>
- depuis 1998 ZI Lacq - Maslacq

# Respect des valeurs réglementaires, par type d'exposition

## Tous polluants mesurés

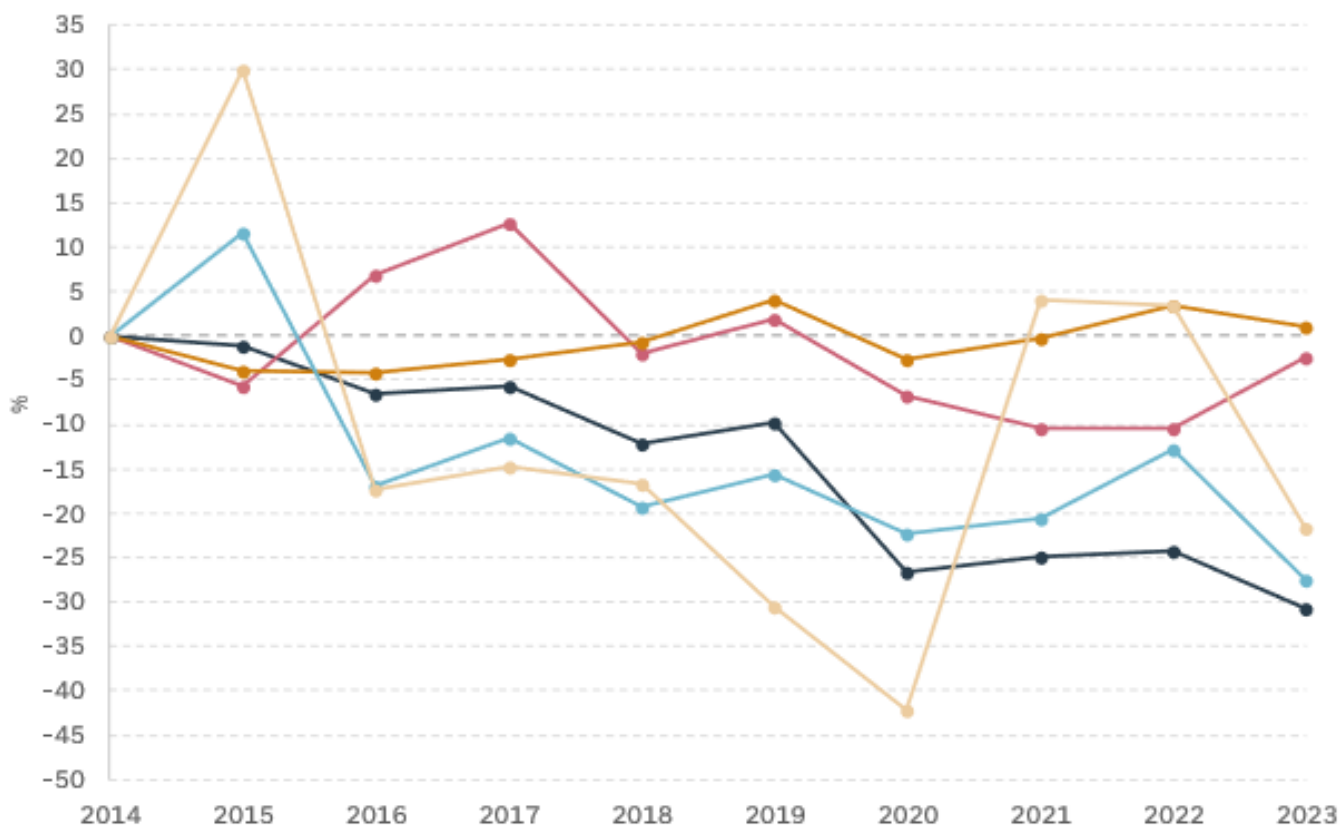


**Pollution aiguë pour les PM<sub>10</sub>, le SO<sub>2</sub> et le NO<sub>2</sub> avec dépassement du *Seuil d'Information et de Recommandations***

Le seuil d'information-recommandations du NO<sub>2</sub> est dépassé par deux fois, sans que cela n'ait abouti à un épisode de pollution. L'origine de cette pollution aiguë, apparue sur une heure, reste inconnue, néanmoins les mesures obtenues répondent aux critères techniques et métrologiques.

# Tendance d'évolution

## Tous polluants mesurés



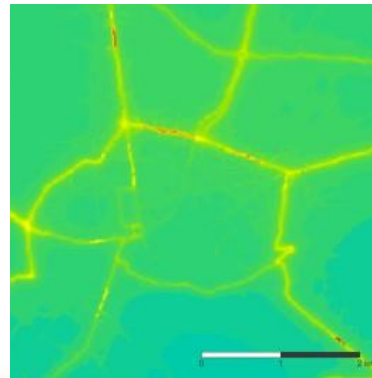
 Evolution moyenne  
2014-2023  
par polluant



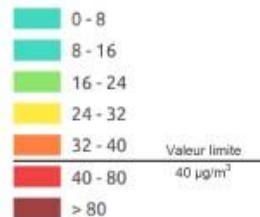
# Zoom sur le dioxyde d'azote NO<sub>2</sub>

## 🔍 Concentration moyenne annuelle

### Pau Béarn Pyrénées



Dioxyde d'azote  
NO<sub>2</sub>  
Moyenne annuelle  
2023<sup>3</sup>  
en µg/m<sup>3</sup>



0 7 14 km

version modifiée : pau\_v0-1 (Sirmis 2.2.1)

0

40 µg/m<sup>3</sup>/an

habitant exposé au  
dépassement de la **valeur limite**

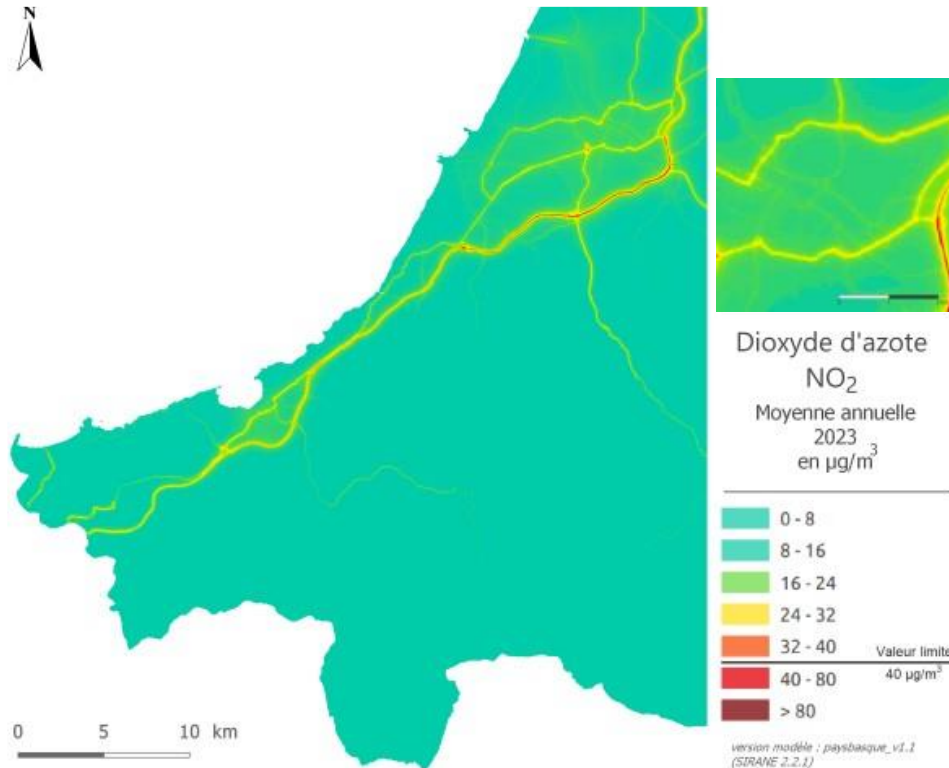
**-15%** par rapport  
à 2022

concentration  
moyenne sur  
l'ensemble du  
domaine

# Zoom sur le dioxyde d'azote NO<sub>2</sub>

## Concentration moyenne annuelle

Pays Basque zone  
urbanisée ouest



<50

40 µg/m<sup>3</sup>/an

habitants exposés au  
dépassement de la valeur limite

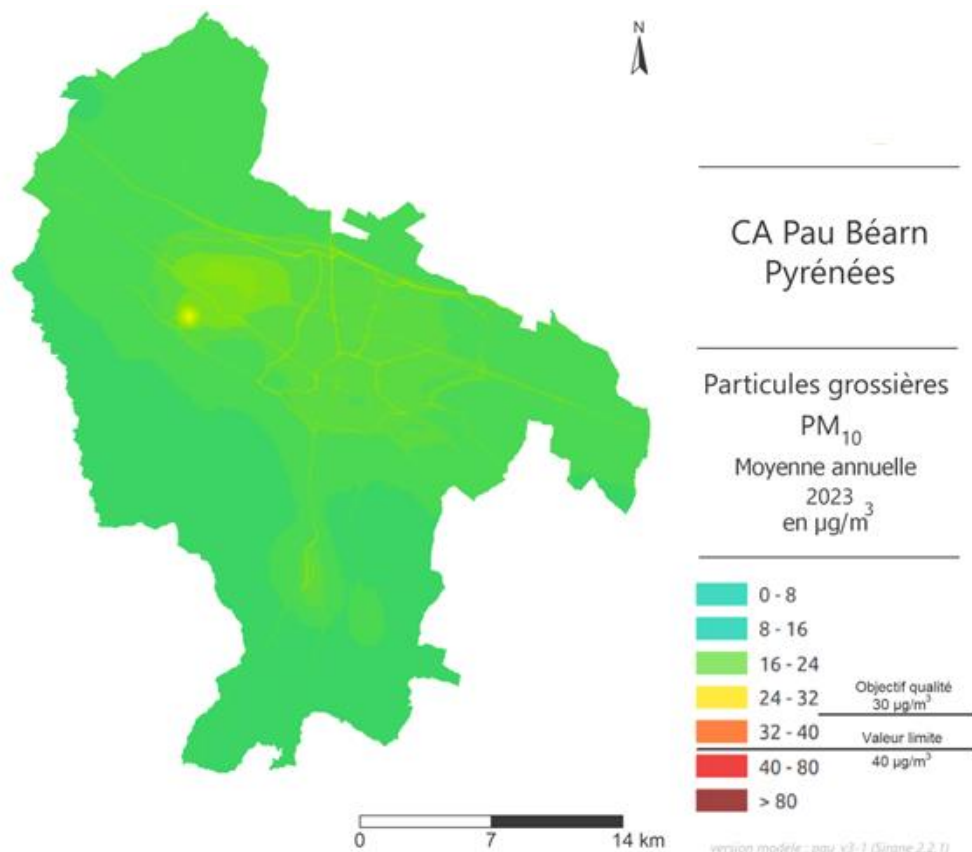
-2% par rapport  
à 2022

concentration  
moyenne sur  
l'ensemble du  
domaine

# Zoom sur les particules grossières PM<sub>10</sub>

## 🔍 Concentration moyenne annuelle

### Pau Béarn Pyrénées



0

30 µg/m<sup>3</sup>/an

habitant exposé au dépassement de l'objectif de qualité

-19% par rapport à 2022

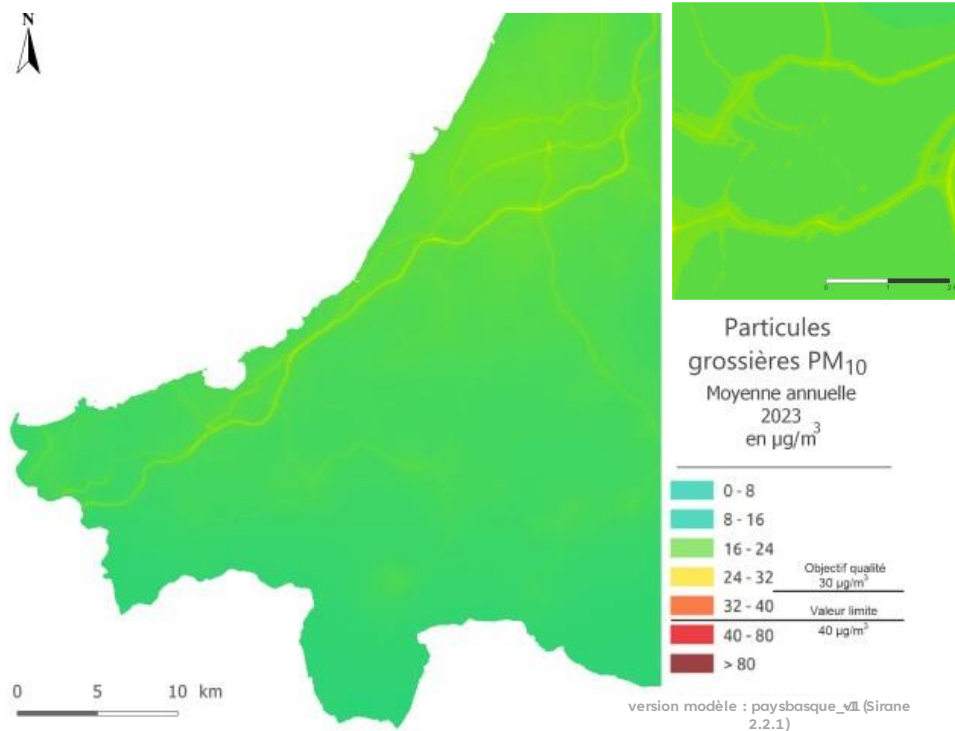
concentration moyenne sur l'ensemble du domaine



# Zoom sur les particules grossières PM<sub>10</sub>

## Concentration moyenne annuelle

Pays Basque zone  
urbanisée ouest



0  
30 µg/m<sup>3</sup>/an  
habitant exposé au  
dépassement de l'objectif de qualité

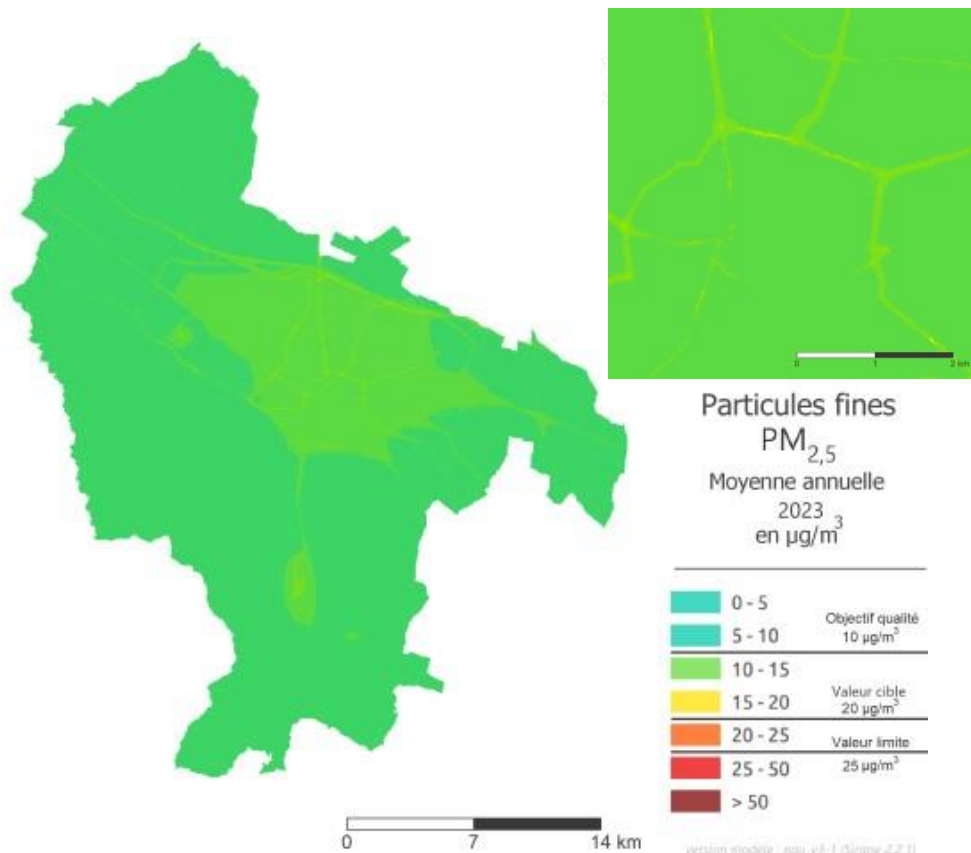
-12% par rapport  
à 2022

concentration  
moyenne sur  
l'ensemble du  
domaine

# Zoom sur les particules fines PM<sub>2,5</sub>

## 🔍 Concentration moyenne annuelle

Pau Béarn Pyrénées



100

10 µg/m<sup>3</sup>/an

habitants exposés au  
dépassement de l'objectif de qualité

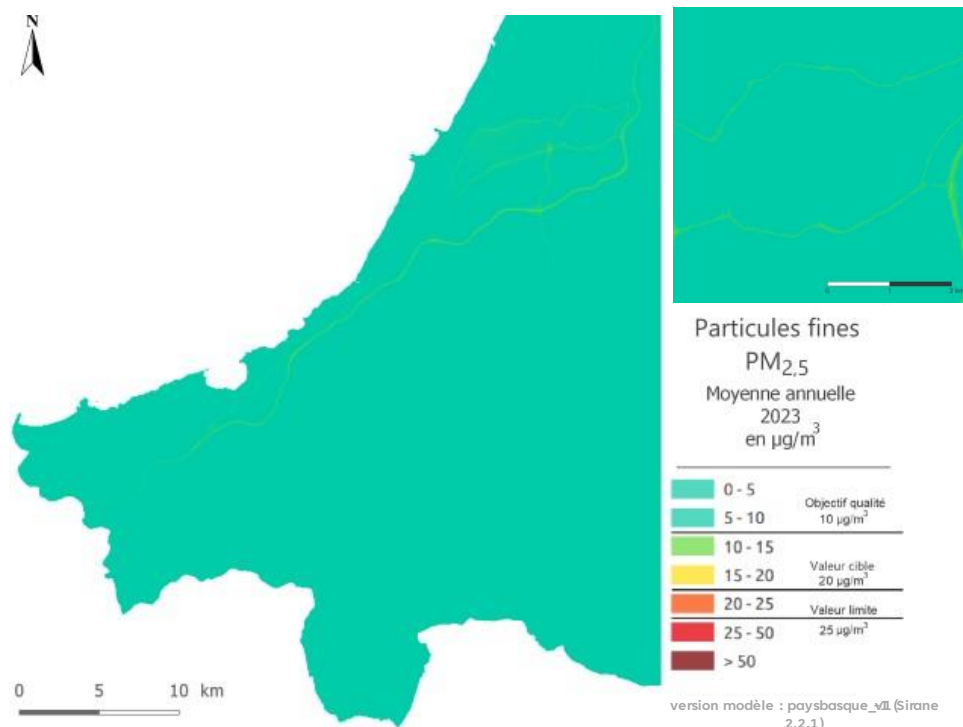
-9% par rapport  
à 2022

concentration  
moyenne sur  
l'ensemble du  
domaine

# Zoom sur les particules fines PM<sub>2,5</sub>

## Concentration moyenne annuelle

Pays Basque zone  
urbanisée ouest



0  
10 µg/m<sup>3</sup>/an  
habitant exposé au  
dépassement de l'objectif de qualité

-36% par rapport  
à 2022  
concentration  
moyenne sur  
l'ensemble du  
domaine

# Zoom sur l'ozone O<sub>3</sub>

## 🔍 2 seuils réglementaires

Nombre de jour de dépassement  
de l'**objectif de qualité**  
et de la **valeur cible**

120 µg/m<sup>3</sup>/8h

25 jours max

### Objectif de qualité & Valeur cible

	2021	2022	2023
Bayonne - Saint-Crouts	● 1	● 8	✓
Billère	● 9	● 21	● 2
Biarritz - Hippodrome	● 1	● 9	✓
ZI Lacq - Labastide-Cézéracq	✓	● 20	● 1

depuis 2012 Dépassements annuels  
récurrents de l'objectif de qualité

en 2023 & depuis 2012 Absence d'exposition aiguë à l'ozone :  
0 dépassement du Seuil d'Information  
et de Recommandations, mais non  
respecté en 2015 et 2022.

● Non-respect de l'objectif de qualité

● Non-respect de la valeur cible

✓ Respect de la réglementation

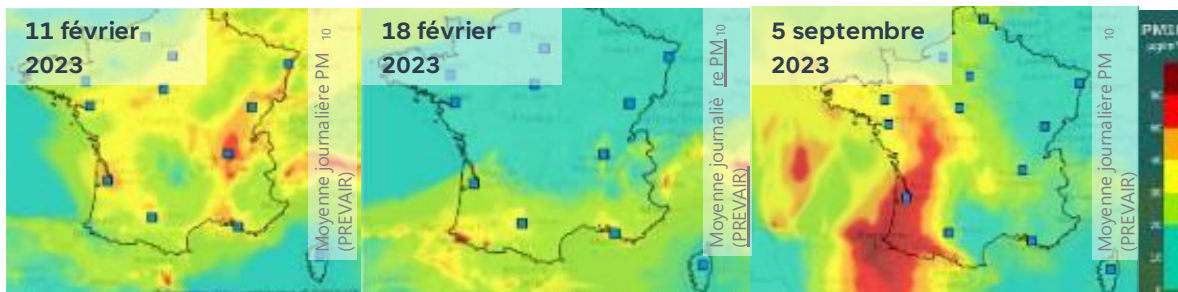
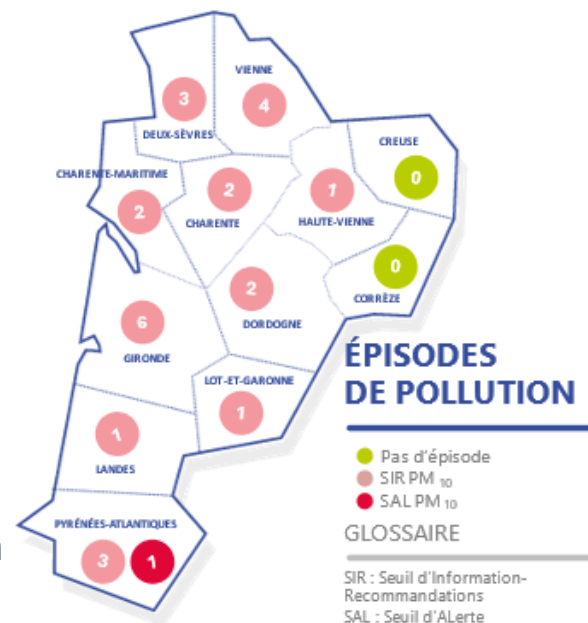
# Exposition aiguë et épisodes de pollution

	PM <sub>10</sub>	O <sub>3</sub>	* SO <sub>2</sub>	NO <sub>2</sub>
<b>Pyrénées-Atlantiques</b>	4	✓	✓	✓
<b>Nouvelle-Aquitaine</b>	26	✓	✓	✓

Absence d'épisode de pollution
 Nombre d'épisode de pollution

## Dans les Pyrénées-Atlantiques

- 4 épisodes de pollution : 3 dépassements du seuil d'information-recommandations et du seuil d'alerte (2 bien prévus, 2 non prévus) → exposition aiguë de la population sur une courte période (4 jours)
- 3 procédures préfectorales



\* Sur la période mi-septembre au 31 octobre 2023, l'appareil de mesure de SO<sub>2</sub> de la station ZI Lacq - Lagor a rencontré une défaillance technique. Conformément aux prescriptions nationales, ces mesures ont été invalidées. En conséquence, un dépassement du seuil d'information - recommandations est invalidé, entraînant par là-même les suppressions d'un épisode de pollution en octobre, ainsi qu'un dépassement de la valeur limite horaire (le nombre de dépassement du seuil associé est donc diminué de 1).

# Synthèse régionale

	Valeur limite à respecter	Valeur cible à respecter dans la mesure du possible	Objectif de qualité	Recommandation OMS	SIR exposition aiguë	SAL
NO <sub>2</sub>	✓	○	○	●	●	✓
PM <sub>10</sub>	✓	○	✓	●	●	✓
PM <sub>2,5</sub>	✓	✓	✓	●	○	○
O <sub>3</sub>	○	✓	●	●	✓	✓
SO <sub>2</sub>	✓	○	✓	✓	●	✓
CO	✓	○	○	✓	○	○
C <sub>6</sub> H <sub>6</sub>	✓	○	✓	○	○	○
B(a)P	○	✓	○	○	○	○
As	○	✓	○	○	○	○
Cd	○	✓	○	○	○	○
Ni	○	✓	○	○	○	○
Pb	✓	○	✓	✓	○	○

● Non-respect d'au moins 1 valeur limite ou seuil d'alerte

● Non-respect d'au moins 1 valeur cible, valeur critique, objectif de qualité ou seuil d'information-recommandations

✓ Respect de la réglementation

○ Non concerné

● Non-respect d'au moins 1 recommandation OMS

- ⊗ 3 polluants présentent des dépassements du seuil d'information-recommandations en 2023 (pollution aiguë), sans que les causes soient toujours identifiées.
- ✓ Aucun dépassement du seuil d'alerte cette année.
- ⊗ Les concentrations d'ozone ne parviennent pas à respecter leur objectif de qualité, et ce tous les ans.
- ⊗ Plusieurs recommandations prescrites par l'OMS ne sont pas respectées pour 4 polluants surveillés.



# Pesticides

## 6 stations de mesure étudiées en 2023

- Zones urbaines (2 sites), rurales (4 sites)
- Environnements : grandes cultures, vignes

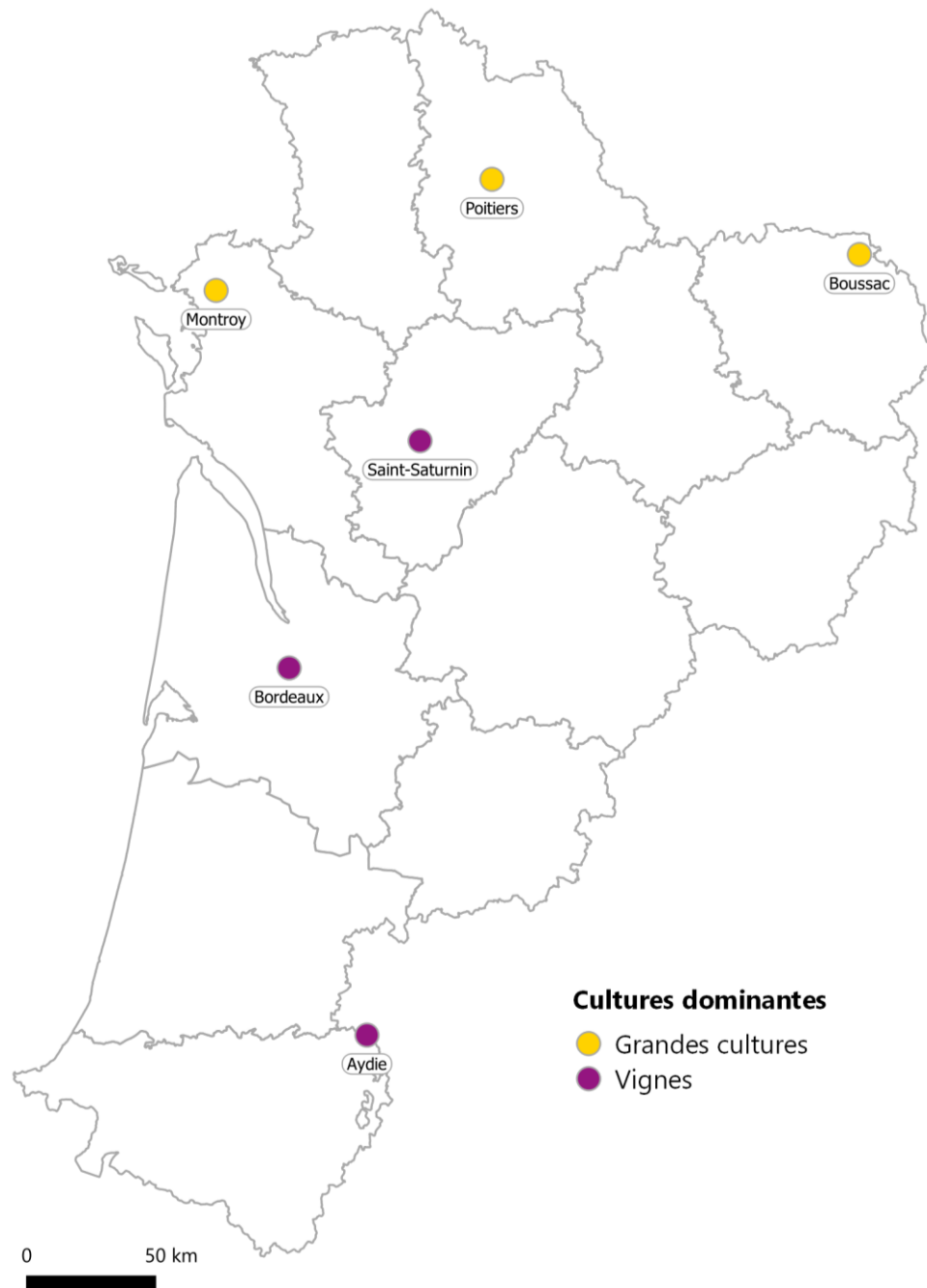
## 109 molécules recherchées

## 47 molécules détectées

- 19 fongicides
- 18 herbicides
- 10 insecticides

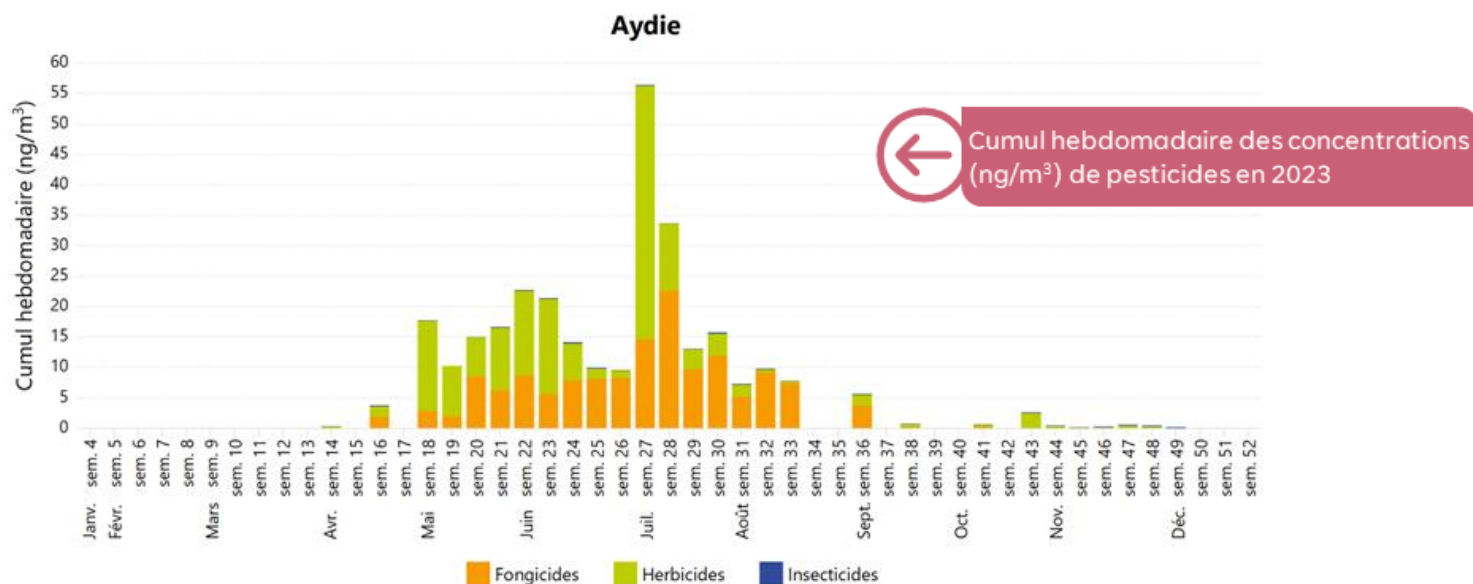


[Rapport pesticides 2023](#)  
disponible sur le site web



# Pesticides

1 station rurale en 2023 : environnement vignes et grandes cultures.



→ Les concentrations de pesticides sont dominées par la présence de **fongicides (vignes)** et d'**herbicides (maïs et oléagineux)** au printemps et en été.

# Quelques précisions

## Seuils réglementaires

### Exposition chronique

**Valeur limite :** niveau à atteindre dans un délai donné et à ne pas dépasser, et fixé sur la base des connaissances scientifiques afin d'éviter, de prévenir ou de réduire les effets nocifs sur la santé humaine ou sur l'environnement dans son ensemble

**Valeur cible :** niveau à atteindre, dans la mesure du possible, dans un délai donné, et fixé afin d'éviter (... cf. Valeur limite)

**Objectif de qualité :** niveau à atteindre à long terme et à maintenir, sauf lorsque cela n'est pas réalisable par des mesures proportionnées, afin d'assurer une protection efficace de la santé humaine et de l'environnement dans son ensemble

### Exposition ponctuelle

**Seuil d'alerte :** niveau au-delà duquel une exposition de courte durée présente un risque pour la santé de l'ensemble de la population ou de dégradation de l'environnement, justifiant l'intervention de mesures d'urgence

**Seuil d'information et de recommandations :** niveau au-delà duquel une exposition de courte durée présente un risque pour la santé humaine de groupes particulièrement sensibles au sein de la population et qui rend nécessaires l'émission d'informations immédiates et adéquates à destination de ces groupes et des recommandations pour réduire certaines émissions

# Merci pour votre attention

[Bilan qualité de l'air 2023](#)

Présentation d'Atmo Nouvelle-Aquitaine