

Bilan 2023 de la qualité de l'air

Charente-Maritime

Atmo Nouvelle-Aquitaine

Missions et expertise



SURVEILLER 24H/24 l'air de votre région

- indice quotidien de l'air
- respect des valeurs réglementaires
- prévision de pic de pollution



ÉTUDIER pour améliorer les connaissances

- caractérisation des particules
- démarche odeurs
- pesticides
- particules ultrafines
- pollens



Les missions de l'observatoire s'inscrivent dans :
- Plan Régional de Surveillance de la Qualité de l'Air (PRSQA)*
en cohérence avec le Plan National de Surveillance de la qualité de l'air (PNSQA)

**conformément à l'arrêté ministériel du 16 avril 2021*



PRÉVOIR les épisodes de pollution

- exploiter les modèles de prévision
- alerter les autorités
- diffuser les bons gestes



ACCOMPAGNER les décideurs dans leurs plans d'actions

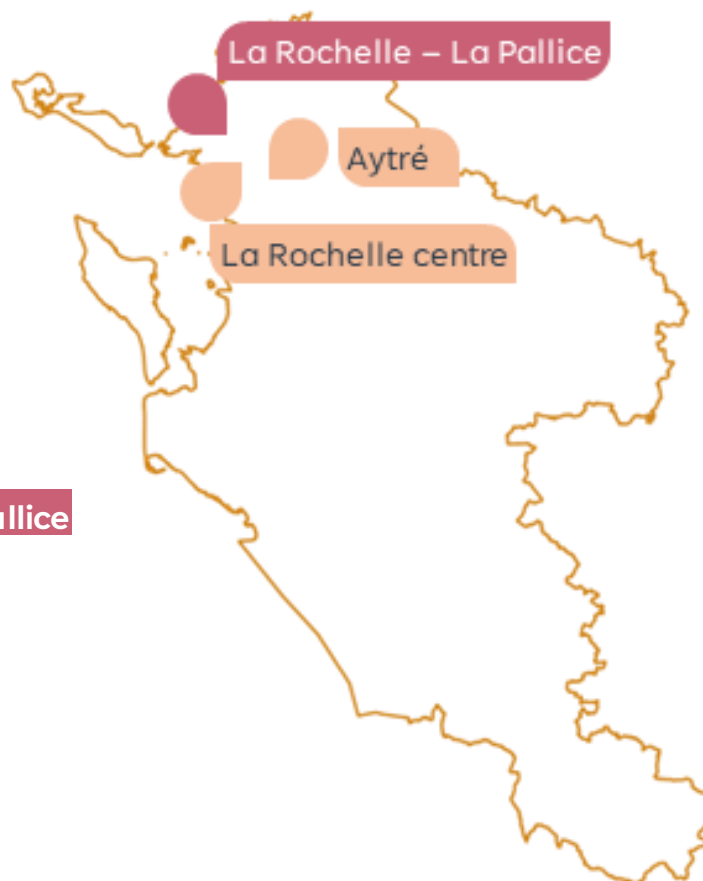
- PPA
- PCAET
- urbanisme



INFORMER pour sensibiliser

- informer au quotidien
- former

Les stations de mesure fixe du département



3 stations fixes

depuis 1992 La Rochelle centre

depuis 1995 Aytré

depuis 2012 La Rochelle - La Pallice

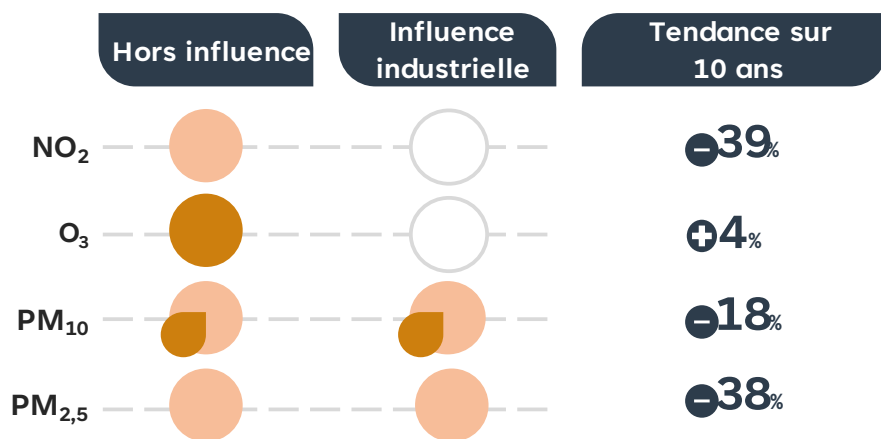
hors influence

trafic

industrielle

Respect des valeurs réglementaires, par type d'exposition

 Tous polluants mesurés





Pollution aiguë pour les PM₁₀ avec dépassement du Seuil d'Information et de Recommandations

Exposition chronique

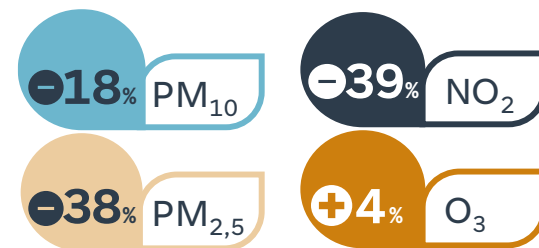
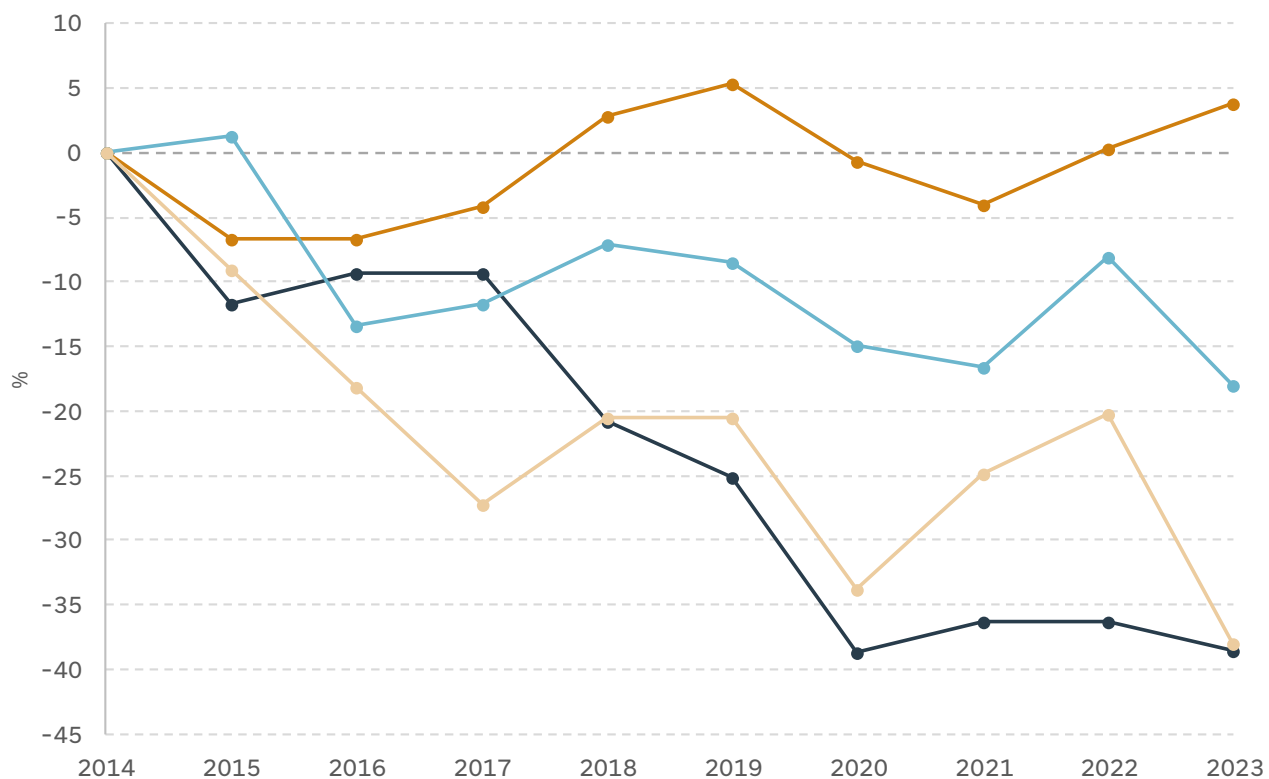
-  Non-respect d'une valeur limite
-  Non-respect d'au moins 1 valeur cible et/ou objectif de qualité
-  Non-respect d'au moins 1 recommandation OMS
-  Respect de la réglementation et des recommandations OMS
-  Non concerné


Exposition aiguë

-  Non-respect du seuil d'alerte
-  Non-respect du seuil d'information et de recommandations

Tendance d'évolution

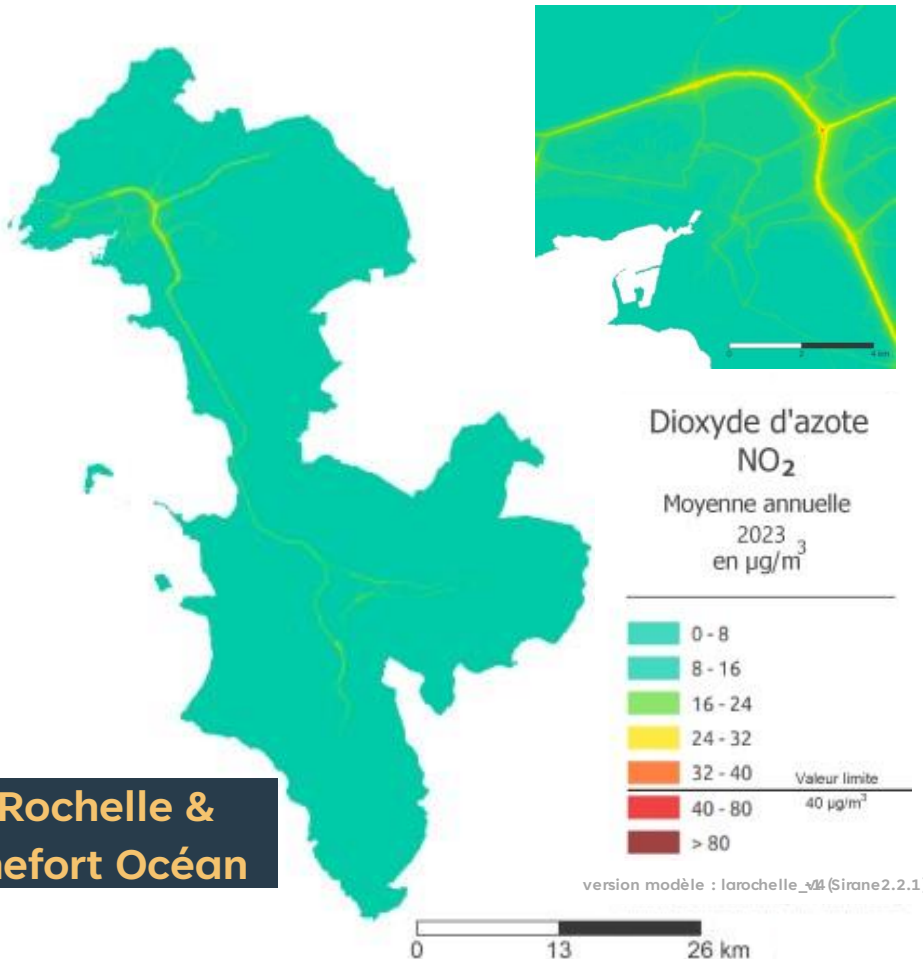
Tous polluants mesurés



 Evolution moyenne
2014-2023
par polluant

Zoom sur le dioxyde d'azote NO₂

🔍 Concentration moyenne annuelle



La Rochelle &
Rochefort Océan

0

40 µg/m³/an

habitant exposé au
dépassement de la **valeur limite**

-10% par rapport
à 2022

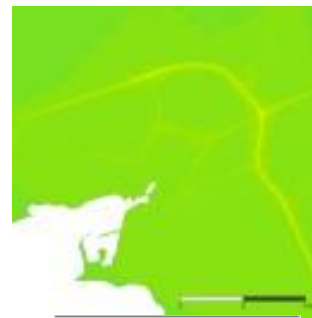
concentration
moyenne sur
l'ensemble du
domaine

Zoom sur les particules grossières PM₁₀

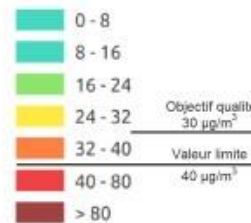
🔍 Concentration moyenne annuelle



La Rochelle & Rochefort Océan



Particules grossières
PM₁₀
Moyenne annuelle
2023
en µg/m³



version modèle : larochelle_v44 (Sirane2.2.1)



0

30 µg/m³/an

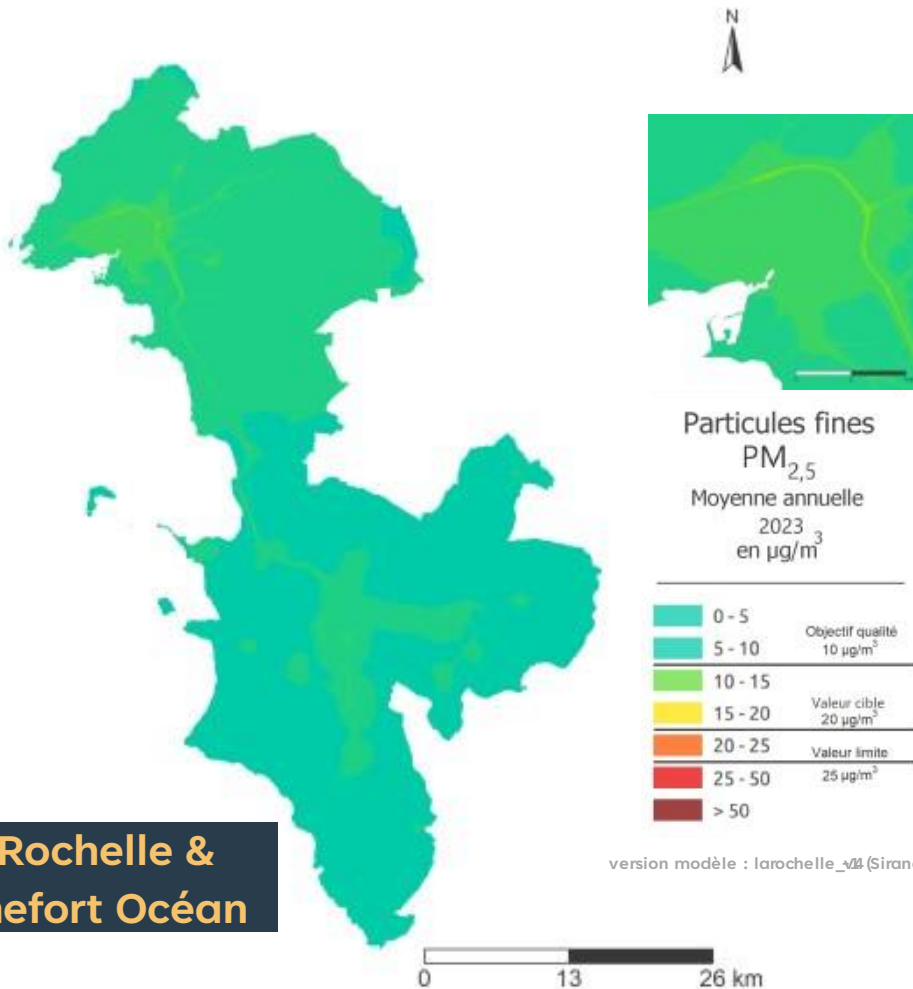
habitant exposé au
dépassement de l'objectif de qualité

-8% par rapport
à 2022

concentration
moyenne sur
l'ensemble du
domaine

Zoom sur les particules fines PM_{2,5}

🔍 Concentration moyenne annuelle



La Rochelle & Rochefort Océan

0
10 µg/m³/an
habitant exposé au dépassement de l'objectif de qualité

-21% par rapport à 2022

concentration moyenne sur l'ensemble du domaine

Zoom sur l'ozone O₃

🔍 2 seuils réglementaires

Nombre de jour de dépassement
de l'**objectif de qualité**
et de la **valeur cible**

120 µg/m³/8h

25 jours max

Objectif de qualité & Valeur cible

| | 2021 | 2022 | 2023 |
|--------------------|------|------|------|
| La Rochelle centre | 1 | 2 | ✓ |
| Aytré | 2 | 9 | 5 |



depuis 2012 Dépassements annuels récurrents de l'objectif de qualité.

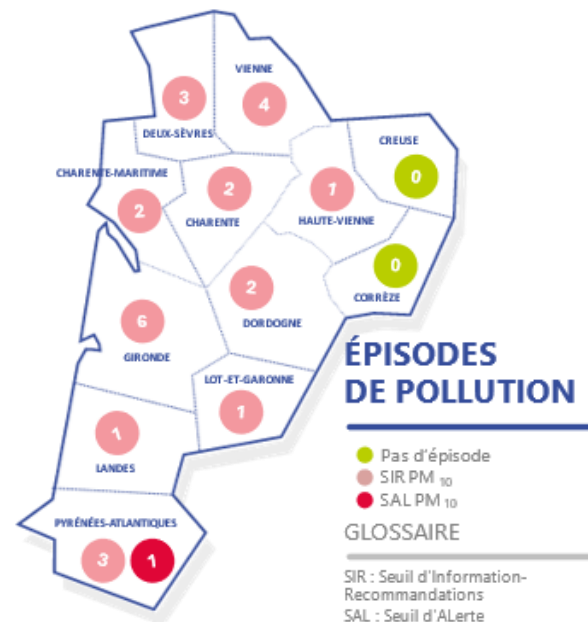
en 2023 & depuis 2012 Absence d'exposition aiguë à l'ozone : 0 dépassement du Seuil d'Information et de Recommandations.

● Non-respect de l'objectif de qualité ● Non-respect de la valeur cible ✓ Respect de la réglementation

Exposition aiguë et épisodes de pollution

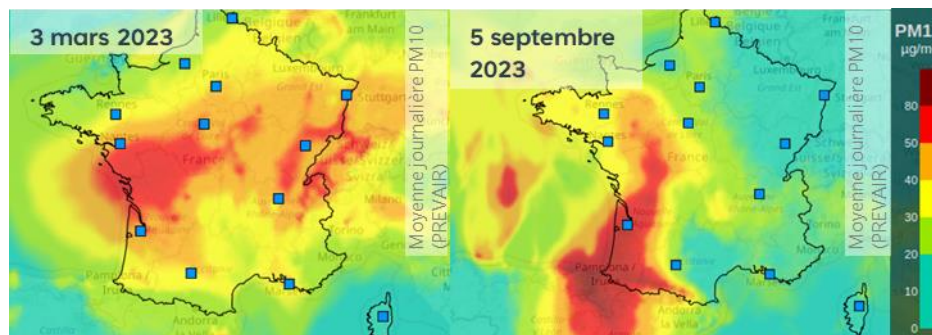
| | PM ₁₀ | O ₃ | SO ₂ | NO ₂ |
|--------------------|------------------|----------------|-----------------|-----------------|
| Charente-Maritime | 2 | ✓ | ✓ | ✓ |
| Nouvelle-Aquitaine | 26 | ✓ | ✓ | ✓ |

 Absence d'épisode de pollution
  Nombre d'épisode de pollution



En Charente-Maritime

- 2 épisodes de pollution : dépassements du seuil d'information-recommandations (1 bien prévu, 1 non prévu) → exposition aiguë de la population sur une courte période (2 jours)
- 2 procédures préfectorales



Synthèse régionale

| | Valeur limite à respecter | Valeur cible à respecter dans la mesure du possible | Objectif de qualité | Recommandation OMS | SIR exposition aiguë | SAL |
|-------------------------------|------------------------------|--|---------------------|--------------------|-------------------------|-----|
| NO ₂ | ✓ | ○ | ○ | ● | ● | ✓ |
| PM ₁₀ | ✓ | ○ | ✓ | ● | ● | ✓ |
| PM _{2,5} | ✓ | ✓ | ✓ | ● | ○ | ○ |
| O ₃ | ○ | ✓ | ● | ● | ✓ | ✓ |
| SO ₂ | ✓ | ○ | ✓ | ✓ | ● | ✓ |
| CO | ✓ | ○ | ○ | ✓ | ○ | ○ |
| C ₆ H ₆ | ✓ | ○ | ✓ | ○ | ○ | ○ |
| B(a)P | ○ | ✓ | ○ | ○ | ○ | ○ |
| As | ○ | ✓ | ○ | ○ | ○ | ○ |
| Cd | ○ | ✓ | ○ | ○ | ○ | ○ |
| Ni | ○ | ✓ | ○ | ○ | ○ | ○ |
| Pb | ✓ | ○ | ✓ | ✓ | ○ | ○ |

● Non-respect d'au moins 1 valeur limite ou seuil d'alerte

● Non-respect d'au moins 1 valeur cible, valeur critique, objectif de qualité ou seuil d'information-recommandations

✓ Respect de la réglementation

○ Non concerné

● Non-respect d'au moins 1 recommandation OMS

- ⊗ 3 polluants présentent des dépassements du seuil d'information-recommandations en 2023 (pollution aiguë), sans que les causes soient toujours identifiées.
- ✓ Aucun dépassement du seuil d'alerte cette année.
- ⊗ Les concentrations d'ozone ne parviennent pas à respecter leur objectif de qualité, et ce tous les ans.
- ⊗ Plusieurs recommandations prescrites par l'OMS ne sont pas respectées pour 4 polluants surveillés.

Pesticides

6 stations de mesure étudiées en 2023

- Zones urbaines (2 sites), rurales (4 sites)
- Environnements : grandes cultures, vignes

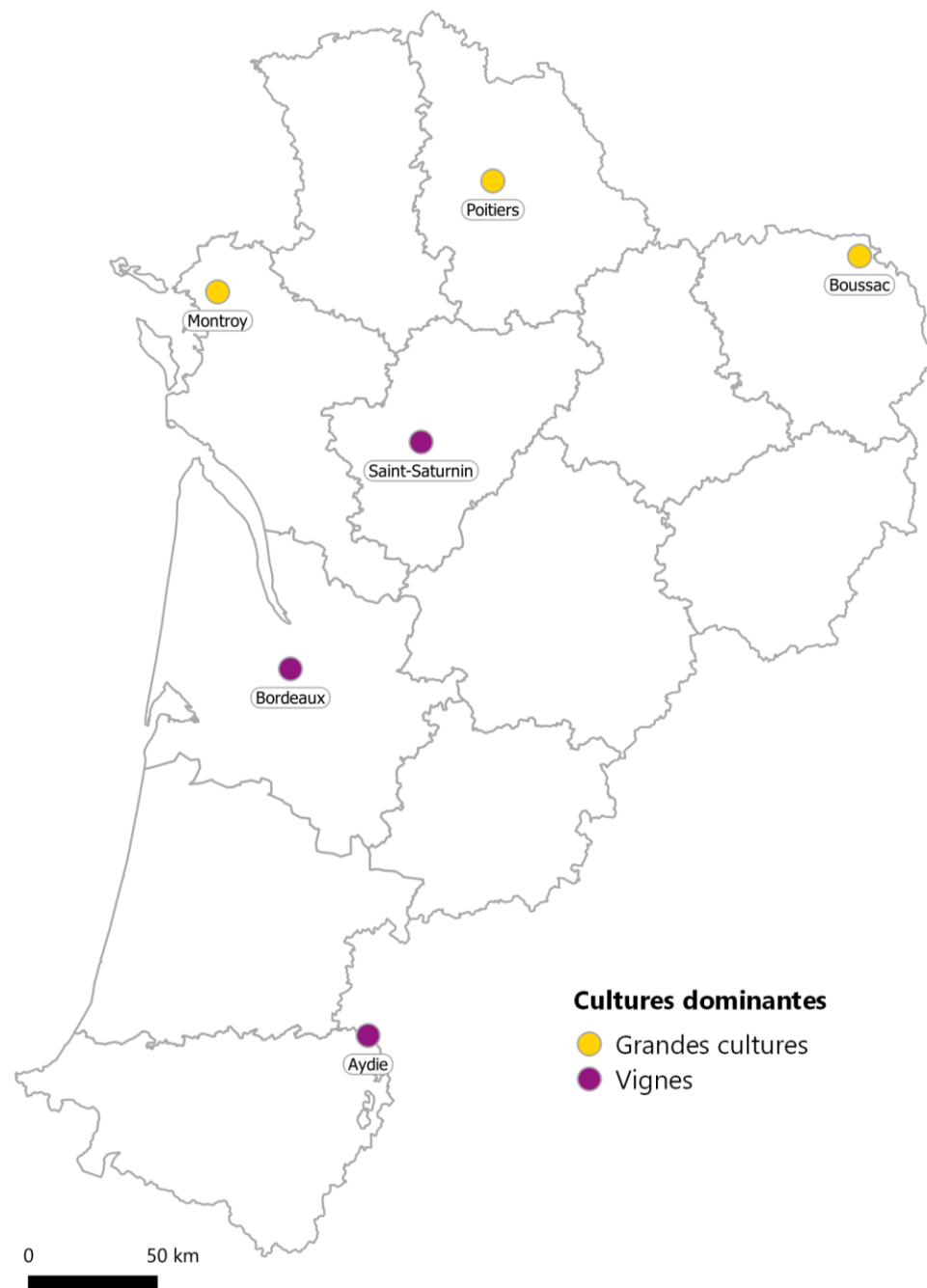
109 molécules recherchées

47 molécules détectées

- 19 fongicides
- 18 herbicides
- 10 insecticides



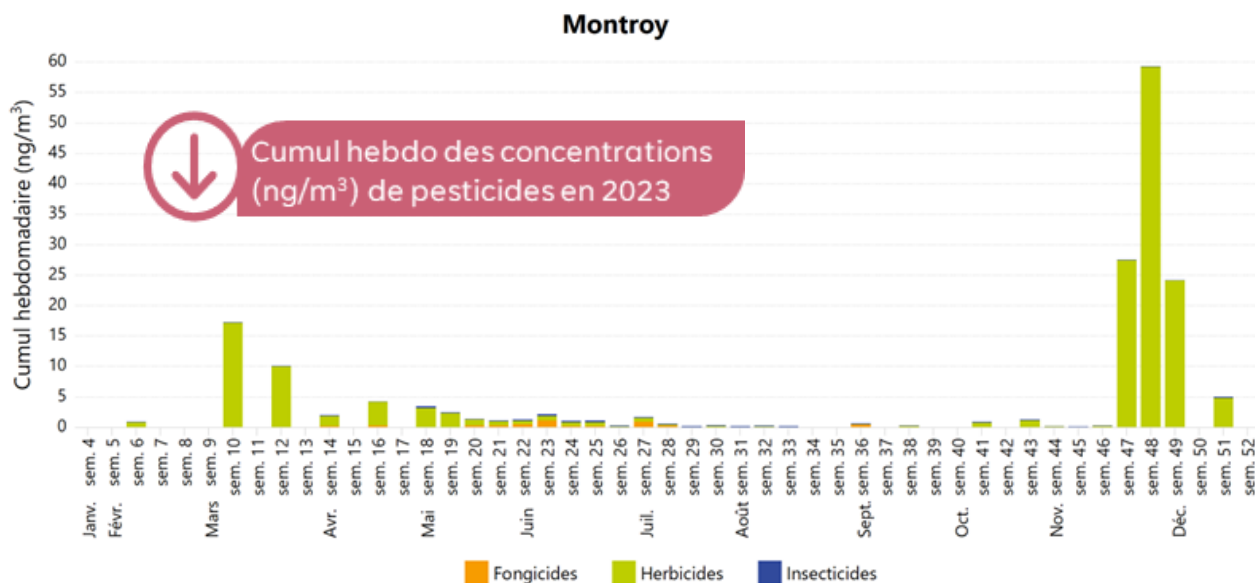
[Rapport pesticides 2023](#)
disponible sur le site web



Pesticides

1 station rurale, tous les ans depuis 2021 : environnement grandes cultures.

Herbicides : nette baisse depuis le début des mesures en 2019, en raison d'un automne pluvieux.



L'influence des grandes cultures se perçoit via les traitements herbicides à des fins de désherbage toute l'année et surtout sur les céréales d'hiver en fin d'année.

PROSULFOCARBE

herbicide surtout utilisé sur les céréales d'hiver, diminue fortement, concentrations les plus faibles depuis 2019

Quelques précisions

Seuils réglementaires

Exposition chronique

Valeur limite : niveau à atteindre dans un délai donné et à ne pas dépasser, et fixé sur la base des connaissances scientifiques afin d'éviter, de prévenir ou de réduire les effets nocifs sur la santé humaine ou sur l'environnement dans son ensemble

Valeur cible : niveau à atteindre, dans la mesure du possible, dans un délai donné, et fixé afin d'éviter (... cf. Valeur limite)

Objectif de qualité : niveau à atteindre à long terme et à maintenir, sauf lorsque cela n'est pas réalisable par des mesures proportionnées, afin d'assurer une protection efficace de la santé humaine et de l'environnement dans son ensemble

Exposition ponctuelle

Seuil d'alerte : niveau au-delà duquel une exposition de courte durée présente un risque pour la santé de l'ensemble de la population ou de dégradation de l'environnement, justifiant l'intervention de mesures d'urgence

Seuil d'information et de recommandations : niveau au-delà duquel une exposition de courte durée présente un risque pour la santé humaine de groupes particulièrement sensibles au sein de la population et qui rend nécessaires l'émission d'informations immédiates et adéquates à destination de ces groupes et des recommandations pour réduire certaines émissions

Merci pour votre attention

[Bilan qualité de l'air 2023](#)

Présentation d'Atmo Nouvelle-Aquitaine